

ICS 号
中国标准文献分类号



团 体 标 准

T/UPSC xxxx.2 - xxxx

特色村镇空间基因传承与导控系列导则 第 2 部分：闽江中下游丘陵河谷地区

Series of guidelines for the space genetics'
inheritance for characteristics rural settlement——
Part 2: Hilly valley area in the middle and lower
reaches of Minjiang River

(征求意见稿)

xxxx-xx-xx 发布

xxxx-xx-xx 实施

中国城市规划学会 发布

目 次

前言	II
1 范围	1
2 规范性引用文件	1
3 术语和定义	1
4 总则	2
4.1 指导思想	2
4.2 基本原则	2
5 价值特色	2
6 空间基因	2
6.1 特色场景	2
6.2 空间基因	3
6.2.1 河谷绵延的村镇布点	3
6.2.2 因形就势的聚落选址	4
6.2.3 聚族而居的聚落形态	5
6.2.4 合规有度的建筑营建	6
7 传承指引	8
7.1 传承条件评估	8
7.1.1 空间基因传承的重大挑战	8
7.1.2 空间基因传承的有利条件	8
7.2 规划建设引导	8
7.2.1 地景层面：保护自然山水环境	8
7.2.2 流域层面：整体布局统筹发展	9
7.2.3 聚落层面：优化空间有机生长	9
7.2.4 建筑层面：风貌管控及技艺传承	10
附录 A（资料性）闽江中下游丘陵河谷地区范围及概况	11

前 言

本文件按照 GB/T1.1-2020《标准化工作导则第 1 部分：标准化文件的结构和起草规则》的规定起草。

本文件由科技部国家“十三五”重点研发计划项目“特色村镇保护与改造规划技术研究”提出。

本文件由中国城市规划学会标准化工作委员会归口。

本文件由福州市规划设计研究院集团有限公司负责具体技术内容的解释。

本文件主编单位：福州市规划设计研究院集团有限公司（地址：福州高新区海西园高新大道1号；
邮政编码：350108）

本文件主要起草人：姜红、陈凯芳、罗兴与、陈亮、魏樊、蔡永福、苏珊珊、钟瑶、林清兰

征求意见稿

特色村镇空间基因传承与规划设计系列导则

第 2 部分：闽江中下游丘陵河谷地区

1 范围

本文件提出闽江中下游丘陵河谷地区（位于福建省闽东山地丘陵地区的南部，戴云山脉和鹫峰山脉东麓，闽江中下游含鳌江流域，福州市闽清县、永泰县、闽侯县、连江县及罗源县，宁德市古田县，泉州市德化县及莆田市仙游县部分山地丘陵地区）空间基因传承与规划设计的技术导则。

本文件适用于闽江中下游丘陵河谷的规划设计和建设实施，周边具有相似特征的地区可参照使用。

2 规范性引用文件

下列文件中的内容通过文中的规范性引用而构成本文件必不可少的条款。其中，注日期的引用文件，仅该日期对应的版本适用于本文件；不注日期的引用文件，其最新版本（包括所有的修改单）适用于本文件。

TD/T 1065-2021国土空间规划城市设计指南

3 术语和定义

下列术语和定义适用于本文件。

3.1

特色村镇 characteristics rural settlement

特色村镇是指能够体现鲜明地域特征的村庄和乡镇。特色村镇既包括纳入遗产保护体系的名镇名村、传统村落、少数民族特色村寨等，也涵盖了大量尚未纳入名录、但能够反映地域特征的村镇。

3.2

特色村镇地区 characteristics rural area

特色村镇地区是包括多个特色村镇在内的连片区域，是在综合分析自然地理、社会人文等方面特征的基础上，将具有显著共性特征的特色村镇通过空间区划等方法识别提取出来的乡村地区空间单元，该单元整体上呈现出有别于其他地区的空间特色，具有与本地区自然地理、历史人文和生产方式等相适应的乡土景观。

3.3

空间基因 space gene

空间基因是历史发展进程中村镇空间与当地自然环境、社会文化、经济发展、政治制度等深层结构的互动中，形成的一些独特的、相对稳定的空间组合模式，能够传递特定的信息并控制空间形态的演化。空间基因既是聚落与自然环境、历史文化长期互动契合与演化的产物，承载着不同地域特有的信息，形成地方特色的标识，又起着维护三者和谐关系的作用。空间基因具有相对稳定性和空间层级性。

3.4

特征因子 characteristics factor

特征因子是空间基因的基本结构和功能单位。特征因子包括具体空间要素及其组合规则。每个空间基因都包括一组或多组特征因子。

3.5

特色场景 characteristics scene

特色场景是指具有一定共识性、能够充分反映地方特征或独特价值的、可感知的场景，包括历史场景和现实场景。

3.6

厝 house

T/UPSC XXXX. 2-XXXX

厝源自福建方言，通常指民居建筑整体，如古厝、祖厝、新厝；也可指建筑单体，如主厝、护厝；扩展至地名，以“姓氏+厝”作为村庄名，如黄厝村、陈厝村。

3.7

庄寨 fortified manor

庄寨是福建特色的地域性具有防御功能的居住建筑，主要分布在福州市的永泰县、永春县、闽清县、福清市等，为接纳全宗族躲避土匪侵扰而修建。建筑外部夯土墙具有防御功能，同时筑有瞭望角楼、炮口、枪眼、跑马廊、地道等防御设施。建筑布局遵循家庭伦理规则，家族祭祀、议事的主厅位于建筑正中，其余居住房间围绕着主厅布置。

4 总则

4.1 指导思想

以闽江中下游丘陵河谷地区为空间单元，从乡村地区地域特色传承视角凝练地区空间基因，指导特色村镇的保护与改造，实现地区特色传承和可持续发展。

4.2 基本原则

4.2.1 彰显山水格局

特色村镇地区的自然生态环境敏感、山水景观优越，规划建设应以生态保护和修复、自然山水景观彰显为基础，保护山水林田湖草生命共同体，传承地方特色的自然山水格局和乡土农业景观。

4.2.2 传承传统营造

特色村镇地区的村镇选址、空间布局等在适应自然地理环境的同时具有地域传统文化内涵和表征，规划建设应吸取传统人居营造的理念和方法，在村落空间的等级、序列组织中尊重空间的文化意义和次序规则。

4.2.3 适应时代需求

特色村镇地区规划建设要促进经济发展与社会进步，将保护与建设利用充分结合起来，充分发挥生态、文化及景观优势，使特色村镇在保护的基础上满足新时代的生活及经济发展需求。

5 价值特色

5.1 与山水共生的中国传统人居营建智慧的体现

本地区村镇建设发展历史久远，村镇选址传承传统“风水”理念，依据山形水势进行布局，在保护自然地理环境的基础上充分利用地形、地质条件，选址藏风聚气，建筑依山而建，山林、农田环绕村庄外部，村落与自然山水共生共融，成为我国东南地区丘陵河谷村镇建设的样板。

5.2 以避乱隐居、守护家族为核心的聚落空间组织方式

本地区村落开基源于“衣冠南渡”，中原家族为躲避战乱南迁至本地区；选址从安全防御角度选择易守难攻之处；为守护家族、防御外敌，以宗祠或祖宅为中心形成组团，外围建有防御工事，形成兼具防御和居住双重功能的独特村落空间组织。

6 空间基因

6.1 特色场景

6.1.1 玉带串珠的流域场景

山地丘陵河谷的地理环境是影响区域村镇空间布局的主要因素，河流既是交通的通道也是农业生产、生活的水源；由于丘陵山地缺少连片平坦的用地，各个村落在河谷中的丘陵台地或缓坡地呈团簇状布局，村庄之间联系较弱，在流域尺度呈现玉带串珠的空间场景。

6.1.2 背山面水的聚落场景

村镇选址依山就势，位于河谷中地势略高的缓坡台地，河流从村前流过，农田布局于河岸与村庄之间，形成独特“山—水—田—村”的空间序列。农田选取河流冲积而成的平坦开阔的土地，取水方便，土壤肥沃；民居与农田多位于同侧，防止台风季节洪水毁屋，修建在地势略高的阶地上，选择景观优美、视野开阔的朝向，布局较为自由，见图1。



图1 背山面水的聚落场景

6.1.3 合规有度的建筑场景

传统建筑严格遵守明清时期的营造法度，按照屋主的官位、品阶等确定建筑营造的型制等级，以三合院、四合院为主，中轴对称，主要建筑（主厝）居中，次要建筑（护厝）位于两侧围合成庭院，具有前庭、后院、内天井的典型院落格局。建筑结构多为穿斗木结构，较高规格的建筑有抬梁木构组合的方式，建筑细部装饰木雕、石雕、灰塑、彩画等精美。

6.2 空间基因

6.2.1 河谷绵延的村镇布点

在流域层面，村镇布局空间基因为河谷绵延，在水陆交汇、交通便利的平原出现集镇，坡度平缓的谷地和台地出现村落，在海拔高、交通不便的山地出现“避乱隐世”的小型村落。

a) 特征因子 1：丘陵河谷

空间要素：山地高差、坡度，河流等级、宽度。

组合规则：村庄多位于河流干流、支流、上游小流域的河谷地段丘陵山地的台地及缓坡，见图2。

干流沿线的聚落规模较大，多在10-15公顷之间，宅院沿水、沿路呈现带状分布，人口密度较高，沿河村庄长宽比多在1:5至1:10之间。支流村庄多位于河流凸岸，土壤肥沃，以水稻农业为主，村庄多以山体为边界。上游小流域村庄通常在山区盆地，以山泉水为水源、林业经济为主体，村庄规模相对较小。

b) 特征因子 2：水陆交汇

空间要素：航运、古渡口、驿道

组合规则：本区区域交通包括水陆两种方式，即河流航运和山区驿道，航运设有古渡口（码头），跨河建有古桥，驿道设有驿站。交通带来物流及商贸业发展，在水陆交通汇聚处出现商贸集镇，各个村庄均有道路通往集镇及渡口，道路多平行于河流设置，不同小流域村庄之间的交通联系薄弱。

c) 影响要素与作用机制

丘陵河谷的土地条件及交通方式影响村庄布局和规模，地势平坦、交通便利的村镇规模较大，海拔高、坡度大、交通不便的村庄相对规模较小。村庄内部基本自给自足，与集镇间联系密切，村与村之间联系薄弱，见图3。

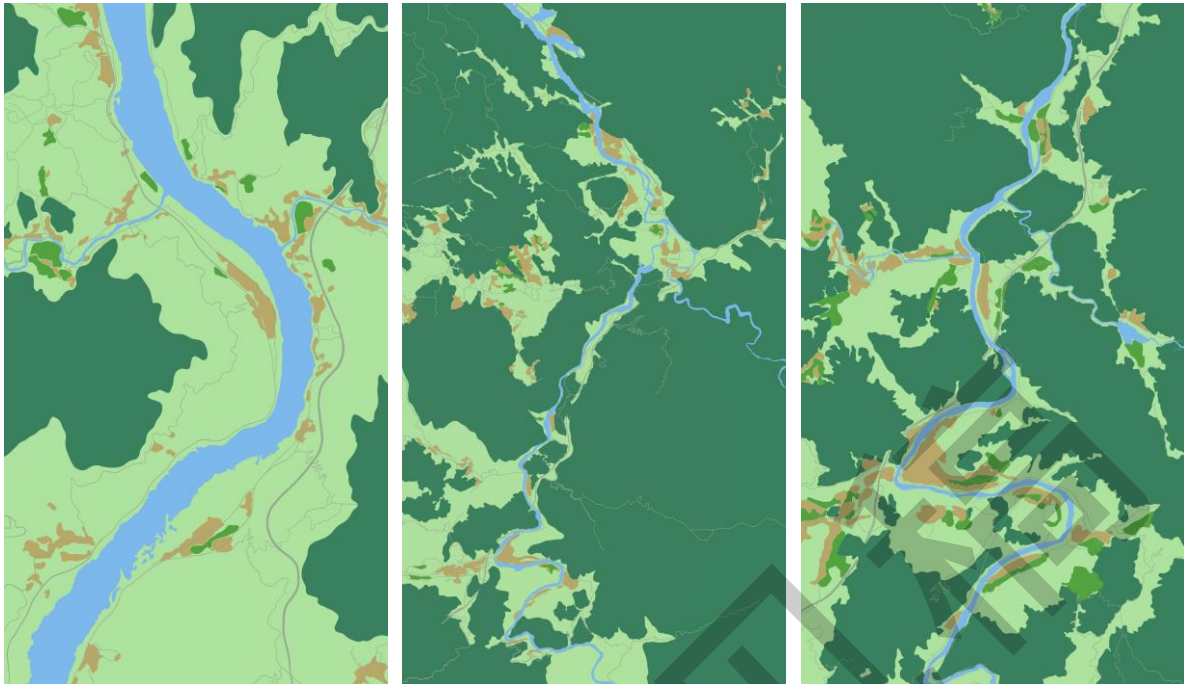


图2 河谷绵延的村镇布点分析

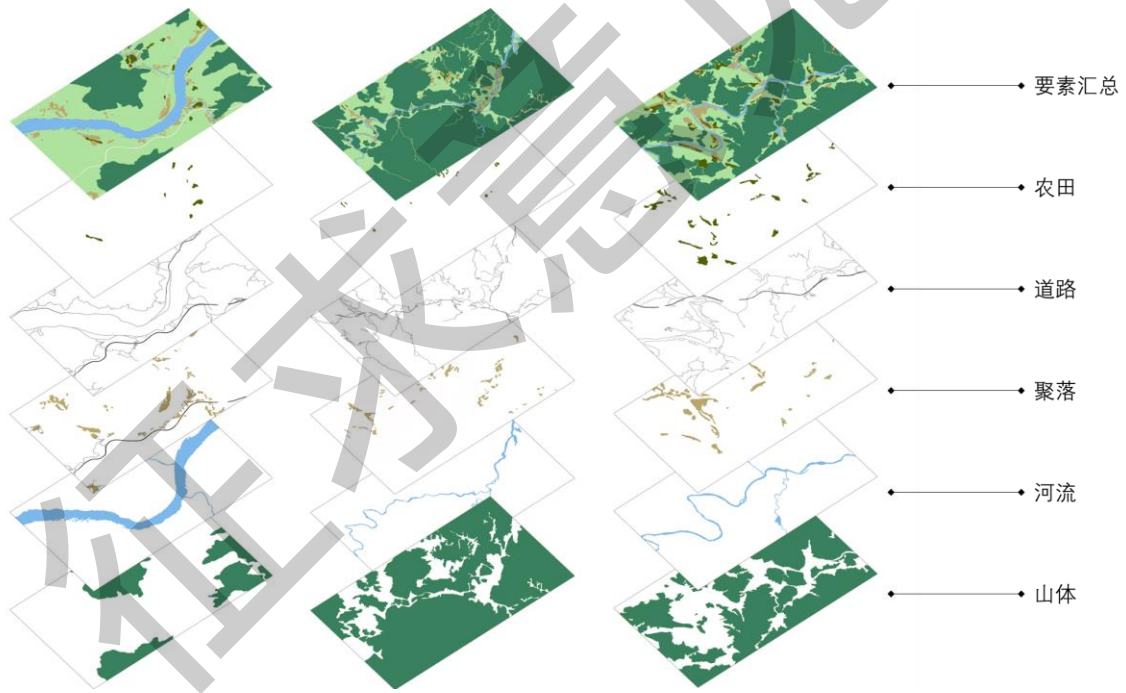


图3 聚落选址要素叠加分析

6.2.2 因形就势的聚落选址

在聚落层面，聚落选址空间基因特征为村居半山、宅田相间，兼具藏风聚气的功能性要求和防御需求。

a) 特征因子：村居半山、宅田相间

空间要素：山体、河流、聚落、农田、道路。

组合规则：村庄背靠青山，河流流经村庄外围，村庄周边山坡种植具有文化意义且能兼具防风、生产功能的“风水林”。山水环抱的村庄视域范围即为村庄核心居住范围，便于村民守望相助。村庄居住用地高程高于田地及河流的历史最高洪水位，建筑沿山体等高线布局，视野开阔，兼具景观和防御、防

灾功能。本区主要粮食作物为水稻，便于浇灌的农田多邻近河流，季节性洪水消退后肥沃的淤泥有利于改善土质。因耕地资源稀缺，部分山地缓坡被开垦为梯田，见图4。

b) 影响要素与作用机制

早期村庄选址多以“避乱”、“避祸”为主因，利用重山阻隔、陆路艰险的条件作为“避乱隐世”的安居之所，村庄对外交流较少，进出村的交通要道可以封闭防御。

中国传统风水观念对村落选址影响深远，通过“象形”描述山水形态并以此作为选址的依据之一，村落空间布局讲究“风水”文化内涵，并通过村庄聚落的分布和风水林的种植予以强化。

由于在夏秋台风多雨季节易出现山洪、滑坡等灾害，因此村庄居住建筑建造须位于洪水淹没线之上且避开泄洪冲沟；为防护冬春季节北方寒冷空气来袭，朝向避开冬季主导风向。

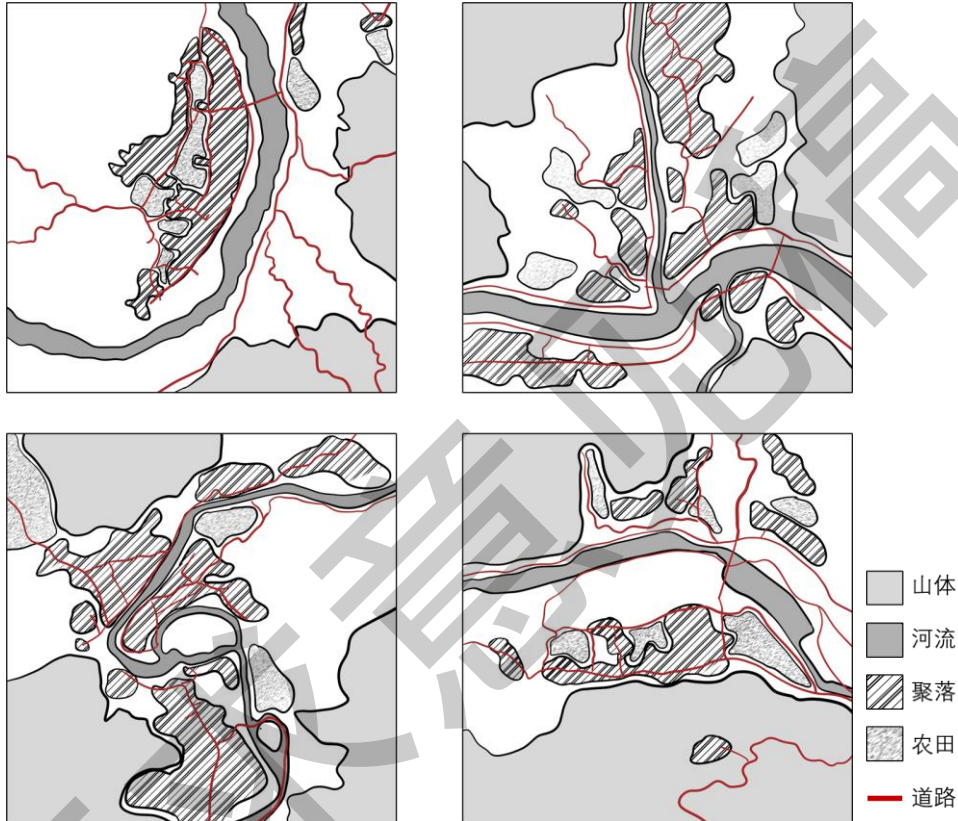


图4 聚落选址要素空间关系

6.2.3 聚族而居的聚落形态

在聚落层面，聚落形态空间基因为簇状聚居、宫庙守界。

a) 特征因子1：内聚向心 簇状聚居

空间要素：宗祠（祖厝）¹、居住组团

组合规则：聚落呈现明显的同姓宗族聚居特征，聚落以宗祠或祖厝为中心向外发散，见图5，发展良好的宗族在中心组团还建设有学堂、礼堂等公共建筑；公共建筑在形制和高度上通常高于居住建筑，且前方留有活动场地；在聚居达到一定规模后宗亲支系向外迁居，设立支祠，围绕支祠形成新的聚落组团。

¹ 祖厝是福建地区对于宗族内祖辈修建的住宅的特定名称，也称为祖屋、祖宅。



图5 聚族而居的聚落形态

b) 特征因子2: 宫庙守界

空间要素: 宫庙、防御工事、交通要道

组合规则: “宫庙守界”主要为本区民间信俗,以保佑村庄及家族平安。陆路驿道沿线的村庄入口设立的宫庙供奉“武将”(泰山宫、天王庙、将军府)或当地守护神(土地庙),见图6。水路交通重要的村庄入口为“渡口”,通常设有古桥和市集,同时设有保佑水运平安的宫庙(妈祖庙、龙王庙等),也常设有地方守护神(泰山宫、土地庙等)。部分村落在村庄外围设有瓮楼(具有防御性的小型碉堡)、寨墙等防御工事。除宫庙外,村庄入口处通常设置牌楼、界碑等作为标识。



图6 宫庙守界

c) 影响要素与作用机制

簇状聚居基因源自于闽江中下游丘陵河谷地区的特殊自然山水形态和移民融合历史,血缘宗亲关系成为聚落形成的关键基因,聚落多由同姓宗族聚族居住。聚落中心多为宗祠(祖厝)和公共建筑,建筑层级高于一般的居住建筑。聚落达到一定规模后,主祠外会设立支祠,以支祠为中心,兴建新的聚落,出现多中心簇状组团。

为守护村庄、家族生命和财产安全,在村庄主要交通通道处设置供奉地方守护神的宫庙、代表地界的村标、具有瞭望守卫功能的防御工事。

6.2.4 合规有度的建筑营建

在建筑层面,建筑营建空间基因为中轴对称、合院而居、就地取材、装饰精美。

a) 特征因子 1: 中轴对称

空间要素: 天井、厅堂、房间

组合规则: 传统民居中轴对称, 中轴线为礼制空间, 形式上和中原传统建筑相仿, 礼制空间即“厅堂”, 用于放置祖宗牌位、举行家族重要礼制活动, 如婚丧、祭祖、节庆、议事等, 见图7。

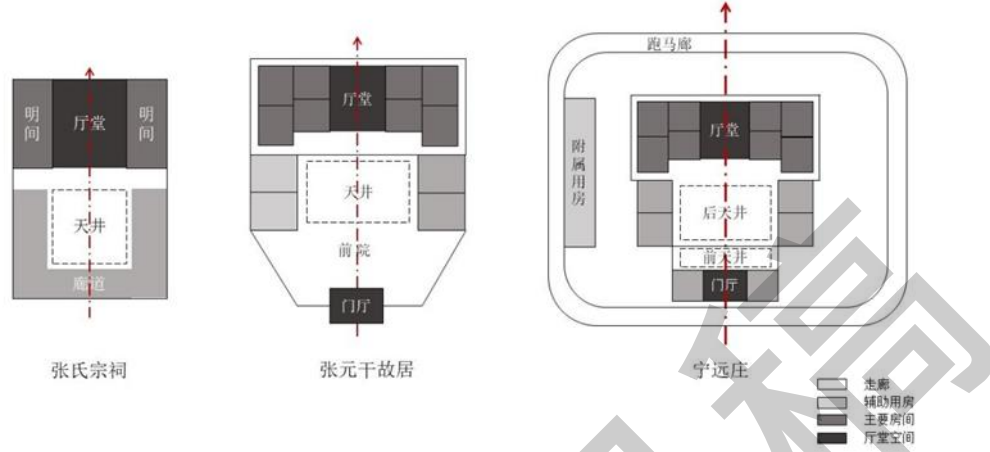


图7 中轴对称

b) 特征因子 2: 合院而居

空间要素: 主厝 (主座)、护厝 (厢房)、倒座、天井

组合规则: 传统建筑主要为三合院、四合院及大型庄寨。主座以三开间、五开间为最基本的形式; 主座与厢房、倒座、天井围合成院落, 三合院、四合院最为常见; 多院落组合形成多进多间, 面积在500~2000平方米左右, 见图8。合院加上夯土寨墙围护、角楼、寨门、跑马廊等构成庄寨, 兼具居住和防御性功能, 为整个家族共同居住和防卫而建, 占地面积可达上万平方米, 可居住数百人。

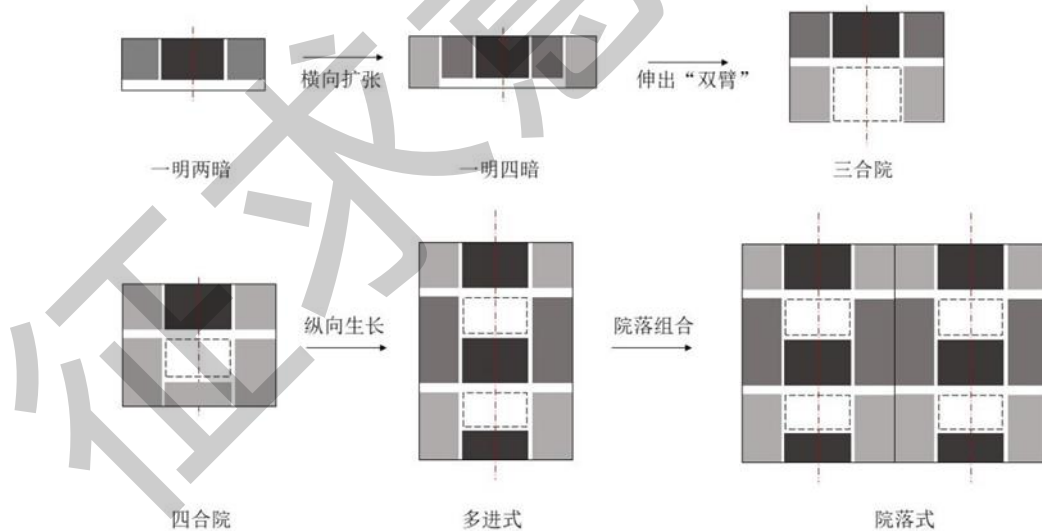


图8 合院而居

c) 特征因子 3: 就地取材、适应当地气候

空间要素: 屋顶、结构、门窗等

组合规则: 民居功能适应当地气候特征, 冬无严寒、夏有暑热, 多雨、湿气大。民居进深大, 屋顶多用悬山顶、出檐深远, 山墙面设披檐、挂竖瓦, 主座前配有卷棚、轩廊, 庭院四周设环形风雨步廊, 门窗、屏风可整扇开启、拆卸, 屋内地面下架空以通风防潮, 外墙石质墙基, 木柱底部设石质柱础。为满足防御要求, 宅院外墙采用本地红黄壤夯制而成, 墙体厚实、高大。

d) 特征因子 4: 装饰精美、具有文化内涵

T/UPSC XXXX. 2-XXXX

空间要素：木雕、石雕、灰塑、彩画

组合规则：传统建筑外观较为素雅，内部装饰精美。主座正堂供奉神灵及祖宗牌位，设有灯梁，寓意家族延续、人丁兴旺²。建筑装饰木雕、石雕工艺立体感强、繁复精美且具有文化内涵，主题为“多子”、“福寿”等家族文化，“琴棋书画”、“折桂”、“封侯”等诗书科考文化，“商号”、阿拉伯主题彩绘等海上丝绸之路商贸文化。

e) 影响要素与作用机制

合规有度基因体现出本地区传统建筑营建的文化体系与中原传统的一脉相承，从空间原型上传承了中原传统民居建筑的营造方式以及礼制为重的文化传统。家族聚居更有利于防御守卫，出现以院落集合形成的多进多排的大型合院群及居住与防御工事结合的庄寨建筑。

本区建筑传承中原宋至明时期的官式建筑风格与技术，同时积极针对本地的气候条件、居住的功能需求进行调整，就地取材、融合变通，创造了既符合传统规制又兼具地方特色的营造方法。建筑细部装饰在美化居住环境的同时也表现屋主对生活的美好愿望。

7 传承指引

7.1 传承条件评估

7.1.1 空间基因传承的重大挑战

本区特色村镇在产业交通、村镇空间发展、建筑建设管控等方面面临重大挑战。

a) 产业及经济发展滞后

本区对外交通联系不便，产业原以农业、林业为主，由于耕地零散需要精耕细作，农田劳动力需求大而产出效率低，经济发展落后，外出务工成为村民主要收入来源。村庄人口逐步外迁至城镇及县城，村内房屋空置、逐渐破败。

b) 新建建筑体量高度失序

新建建筑高度、体量超出村庄原有的空间尺度，对传统风貌造成严重破坏；传统建筑缺乏日常维护和修缮，破损严重。

c) 重大工程项目建设带来空间结构变化

邻近城镇的村庄被纳入城镇集中建设开发边界内，高速公路、铁路、抽水蓄能水库等重大工程建设需征收村庄用地、搬迁村庄，严重影响特色村镇地区的空间特征，自然山水环境保护及社会人文环境延续面临重大挑战。

7.1.2 空间基因传承的有利条件

乡村振兴、历史文化保护政策出台，新型产业出现、规划管控制度建立、美丽乡村建设等为特色村镇空间基因传承提供有力条件。

a) 乡村休闲旅游产业发展带来新的发展动力

本区因为优越的自然景观及生态环境，逐渐成为区域性的乡村休闲旅游目的地。

b) 规划管控逐步建立

村庄规划及传统村落保护规划成为村庄各类建设的规划管控依据。

c) 美丽乡村建设提升农村人居环境

本区村庄全部完成美丽乡村建设，农村人居环境得到明显改善，各村市政基础设施齐全，垃圾收集、污水及公厕等设施建成并建立长效管理机制。

d) 乡村振兴及历史文化保护政策出台

本区已列入各地乡村振兴试点村重要区域，通过历史建筑普查、传统村落申报等方式保护本区历史文化资源，各地设立专项资金保护传统村落及历史建筑。

7.2 规划建设引导

7.2.1 地景层面：保护自然山水环境

² 因灯和“丁”谐音，“添灯”即“添丁”，灯在闽台地区象征人丁兴旺。

7.2.1.1 保护山体形态及植被

加强封山育林、保持水土工作，控制和减少地质灾害，复育受损林带。禁止开山取石、破坏植被、任意采伐、捕猎以及毁林开荒、房屋建设开发等行为。高速路、高压线、信号塔等公共设施工程建设无法避让的，应在重要视域内设置绿化隔离视线或采取仿生材料，减弱对视觉景观的影响。

7.2.1.2 保护河道连通水系

严禁将污水排放至河道，严禁占用河道建设房屋设施。以防洪岸线后退50米作为干流河岸生态保护线，后退30米作为支流河岸生态保护线，原则上不得改变其原有水域形态，不得减少水域。各水库生态保护线预留距离不少于50米。疏通淤积阻塞，开展生态补水和生态修复。开展小流域治理，尽可能将防洪设施与滨水景观绿带结合考虑。河道整治筑堤部分宜采用生态护岸做法，选用阶梯式或斜坡式绿化，避免垂直或过陡的堤体。

7.2.1.3 保护耕地提升功能

属于基本农田红线范围内的农田，按照要求严格保护；一般耕地及园地在保持耕地的粮食生产功能的前提下，提升农田的环境保护或环境改善功能。

7.2.1.4 开展生态修复

对裸露地表及人为破坏的土地（如废弃矿山等）进行人工修复，复育受损林带，增补缺少的植被层次，对道路施工产生的山体切坡进行坡面绿化。结合生态多样性保育和四季景观效果，改良林相，适当增加植物品种，形成丰富的植物层次。

7.2.2 流域层面：整体布局统筹发展

7.2.2.1 明确村庄整体布局

根据村庄布点规划及乡村振兴规划，明确村镇建设边界和规模，严格控制村庄的土地开发强度。

7.2.2.2 提升水陆交通

以高速公路、国道、省道及乡村公路网为依托，提升交通条件。保护古渡口、古驿道、古桥等历史要素，结合山林步道、滨溪步道的建设，开发自然与历史结合的旅游路线。

7.2.2.3 统筹产业发展

将本区现有的农副产品生产与观光旅游产业相结合，活化传统市集，销售特色物产。推动区域共建产业平台，共同推广区域品牌，统筹建设基础设施、公共设施等。

7.2.3 聚落层面：优化空间有机生长

7.2.3.1 组团有机生长

延续聚落有机生长的组合方式，尽量按原组团、分片预留农民的自建房用地，优先利用空闲地、闲置宅基地和未利用地等。建筑选址顺应地势，减少土方挖填，可采用台地、分散建设形成群落组合。

7.2.3.2 保护传统空间格局

保护村庄街巷、驿道，维持原有的走向、空间尺度、界面关系和路面材质，如地势起伏、开合变化、节点交汇、铺地材质等。改善现状道路体系，提出机动车、非机动车及步行交通组织方案，满足村民日常出行需求；规划疏散通道，满足防灾及安全需求。

保护“宫庙守界”的格局，保护标识村庄地界的原有“宫庙”（民间信俗场所）建筑、构筑物及历史防御工事。“宫庙”通常为“泰山宫”、“天王庙”、“将军府”、“土地庙”等，标识构筑物为地界碑、门楼、牌坊等，防御工事如铙楼、堡垒、寨墙、寨门等。根据需要可依据相关文史资料复建已消失的聚落边界历史标识。

保护宗祠、文化广场等重要建筑物、公共活动场地的视域景观，增加观赏自然景观的开放空间。

保护历史引水工程遗存，合理布局农田水利灌溉设施，定期对田间沟渠、涵闸进行清理和维护。

7.2.3.3 优化提升景观

T/UPSC XXXX. 2-XXXX

保护农田与村庄整体的空间关系，尽量避免农田空置、裸露、抛荒，保持自然的田埂形态。保护河流自然形态特征，不得填塘，尽可能保留河流沿线原始生态景观。

整理现状闲置地、零星地块进行绿化、美化，新增活动广场、休憩绿地等公共空间。

绿化以乡土植物为主，突出自然情趣。结合生态修复及农林生产，规划生态林、果木林、湿地和水生植物种植，展现农林景观的特殊魅力。在入村的车行路两侧种植特色乡土树木及作物，营造进村道路特色景观；在村庄入口可规划景观节点，种植绿化，设置村标、休憩设施及景观小品等。

7.2.3.4 完善公共服务配置

公共设施应遵循城乡统筹、合理布局、因地制宜、分期实施、适当预留发展用地的原则，与周边城市、乡镇和农村统筹协调，实现基本公共服务设施全覆盖。

根据村庄性质、类型、规模、经济社会发展水平、居民经济收入和生活状况、风俗民情等实际情况，结合服务半径进行规划和布点。

根据实际情况，提出村庄内市政基础设施改善提升规划，优先安排与农民生产生活相关的市政设施和农村环境治理设施，推进城乡供水一体化，解决生活污水处理、农村垃圾收运等问题，开展厕所革命。

7.2.3.5 继承发扬传统文化

挖掘整理本区的历史沿革、空间格局和历史风貌等特色要素，评估其历史价值和文化艺术价值。加大对传统艺术、传统民俗、人文典故、地域风情等非物质文化遗产的发掘力度，提出延续传统文化、保护非物质文化遗产的规划措施。

在做好文化空间普查的基础上，对村内各类文化空间进行真实、系统全面的记录，建立文化空间档案和资料库。对重要文化活动空间进行环境提升，举办文化活动和地方节庆。

加强文化的宣传展示，设立“村史展示馆”，讲述村庄悠久的历史；设立“名人纪念馆”，介绍村庄历代名人的生平；设立“家族文化馆”，介绍中国传统家族文化。将民间食品及手工艺品包装成为旅游产品，增加文化活动项目。可通过出版物、广告、专题宣传片、多媒体、网络等多媒体手段加强展示、宣传，扩大文化遗产的影响力。

本区村镇以宗族聚落为主，发挥宗亲共同参与、共同监督的良好传统，将空间管控纳入村规民约，将农民建房、风貌管控要求转化为村民能够理解并共同遵守的规则，实现共治共管。。

7.2.4 建筑层面：风貌管控及技艺传承

7.2.4.1 延续传统风貌特色

本区域的传统建筑风貌特征为小青瓦屋顶，白粉墙或黄褐色的夯土墙立面，青石或卵石墙基，原木门窗。历史文化名村、传统村落等应根据保护规划要求执行。新建农房根据建设图集及风貌管控导则管理。

7.2.4.2 传承乡土营建技艺

本区自古建造工艺精湛，在传统建筑的修缮中传承各项当地传统工艺，包括木作、小木作、土作、石作、油漆作等，积极培育传统建筑工匠。传统建筑工艺可以推广运用于公共建筑，进行示范和文化展示，也可以输出建造技艺到同建筑区系的其他地区。

推广技术成熟的新型抗震夯土农房等乡土绿色建筑，保持建筑的地域特色，提升质量安全性能，优化功能布局，提高建筑的适应性和舒适性。

附录 A
(资料性)
闽江中下游丘陵河谷地区范围及概况

闽江中下游丘陵河谷地区位于福建省闽东山地丘陵地区的南部，戴云山脉和鹺峰山脉东麓，闽江中下游（含鹺江流域），福州市闽清县、永泰县、闽侯县、连江县及罗源县，宁德市古田县，泉州市德化县及莆田市仙游县部分地区，见图A. 1。闽江中下游丘陵河谷地区即该区域以丘陵河谷为主要特征的地区。

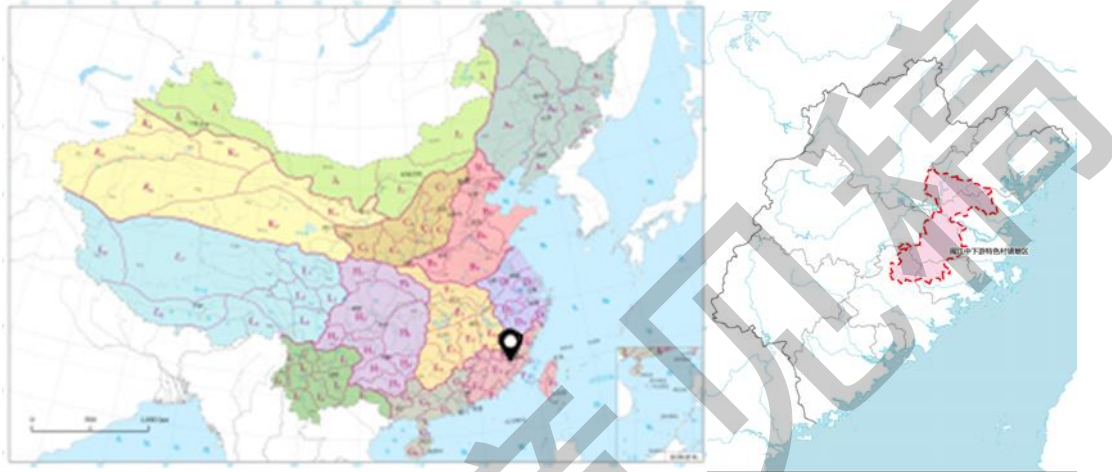


图 A. 1 闽江中下游丘陵河谷地区空间范围

A. 1 自然地理

闽江中下游丘陵河谷地区处于闽中山地、山间盆地区，横跨三个二级地貌区：鹺峰-太姥山中山、山间盆谷区，闽江中游丘陵、河谷平原区以及戴云山地、山间盆谷区；呈现“高山群岭-丘陵盆谷-串珠河谷”的散布特征。本区地势高峻，大部分地区海拔在500米以上，是“八山一水一分田”的典型代表。闽江干流的西南侧为戴云山脉，东北侧为鹺峰山脉。戴云山余脉分北、中、南三部分，向东穿越本区延伸至闽江。北部和南部山区高山峻岭、山峰陡峭，海拔超千米，南北两侧的山坡地较为陡峭；中部以中山丘陵为主，地势相对平缓的峡谷与盆谷相间排列；北部和中部山脉之间为梅溪河谷地区，中部山脉和南部山脉之间为大樟溪河谷地区，梅溪和大樟溪干流深切形成长廊型谷地，周边支流形成小型斗状或串珠状谷地，见图A. 2。闽江干流以北被鹺峰山余脉分割为东西两部分，西部为古田溪河谷地区，东部为鹺江河谷地区。

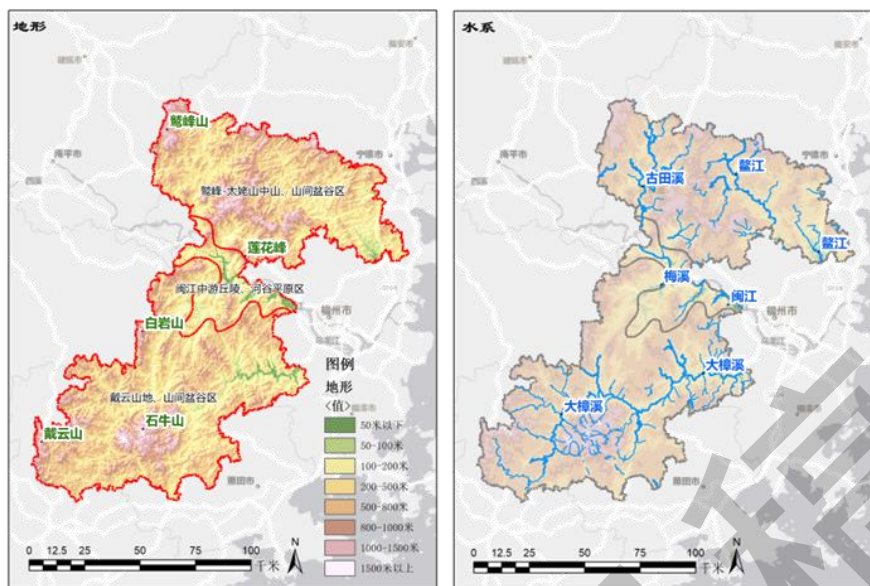


图 A.2 闽江中下游丘陵河谷地区自然地形和水系格局示意

A.2 社会人文

闽江中下游丘陵河谷地区历史较为悠久，原为“百越地”，已发掘出多处新石器时期黄瓜山文化遗址及青铜时代遗址。东晋“永嘉之乱”，北人衣冠南渡迁入，与原生文化融合。本区大部分区域的建制开发历史始于唐末五代时期，本区主要通行方言为闽语次方言福州话，莆田话与闽南话分布于大樟溪干流以南地区，均有大量古汉语的承袭；明清以来，伴随海洋贸易兴盛，闽江下游平原经济大幅开发，本区成为沟通福建南北的重要节点，水陆交界处出现码头及集市，贸易繁盛，人口聚集，形成集镇，陆路以古驿道联通，今发展为省道。因区内山峦起伏，除水路沿线的河谷地带外，其余山地交通闭塞，流动于闽江下游、沿海地带的“倭乱”对本区影响较小。因自上而下的社会治理相对缺失，区内在明清时期逐渐发展出聚族而居、防御性明显的聚落形态。不同历史时期，居民采取不同的空间手段来塑造生活环境，近代以来，随着水路运输的衰微，新型陆路交通方式的带动，人口又再度向平原区域聚集。

A.3 经济产业

闽江中下游丘陵河谷地区耕地匮乏，梯田广布，山林矿产资源相对丰富，形成多样的经济形态。明清时期随着闽江下游平原的经济繁荣，本区成为北至江西、南至闽南海港的水路重要节点，产业经济逐渐发达；水陆交通衰退之后，本区经济也逐渐衰退，未出现大规模的现代工业；近年来，随着新型城镇化建设的发展，乡村旅游业、休闲度假产业兴起。